

INSTRUÇÕES

PROVA DE HUMANAS

—| CADERNO DE PROVAS

Este caderno de provas contém questões objetivas, com 5 (cinco) alternativas cada uma, indicadas por A, B, C, D e E, e uma questão subjetiva, de Redação, de acordo com o quadro abaixo:

Língua Portuguesa / Literatura	15 questões objetivas
História	10 questões objetivas
Geografia	10 questões objetivas
Física	05 questões objetivas
Química	05 questões objetivas
Biologia	05 questões objetivas
Matemática	10 questões objetivas
Inglês	05 questões objetivas
Espanhol	05 questões objetivas
Redação	01 questão subjetiva

ATENÇÃO: Responda **apenas uma** das provas de Língua Estrangeira (Inglês ou Espanhol), de acordo com a sua opção.

—| FOLHA DE RESPOSTAS

Leia cuidadosamente cada questão e marque a resposta correta na Folha de Respostas.

Existe **apenas uma** resposta correta para cada questão objetiva.

Use caneta esferográfica de tinta **preta** ou **azul**, ao assinalar sua resposta na Folha de Respostas, e preencha completamente o espaço a ela destinado, sem ultrapassar os seus limites.

Confira os dados constantes na Folha de Respostas e Assine.

É da **sua inteira responsabilidade** a marcação correta na Folha de Respostas.

Marcação correta



—| FOLHA DE REDAÇÃO

Utilize o espaço reservado ao rascunho para elaborar a sua redação.

Use somente caneta esferográfica de tinta **preta** ou **azul**, ao transcrever o seu texto na Folha de Redação, e observe as instruções constantes neste Caderno.

Confira os dados contidos no cabeçalho da Folha de Redação e Assine.

ATENÇÃO!

Você terá 5 (cinco) horas para responder a estas Provas. Ao concluí-las, devolva este caderno de provas ao Fiscal junto com a Folha de Resposta e a Folha de Redação.

**CONFIRA A SEQUÊNCIA DAS QUESTÕES DE SEU CADERNO DE PROVAS.
SE FOR IDENTIFICADO ALGUM PROBLEMA, INFORME-O AO FISCAL.**

LÍNGUA PORTUGUESA/ LITERATURA BRASILEIRA

QUESTÕES DE 1 a 15

INSTRUÇÕES:

Para responder a essas questões, identifique APENAS UMA ÚNICA alternativa correta e marque o número correspondente na Folha de Respostas.

TEXTO PARA AS QUESTÕES DE 1 A 5

5	Difícil deixar de pensar que estamos vivendo num circo gigante. Quando sentamos no sofá depois de um dia bizarro de trabalho e horas de transporte, as novelas surreais na TV nos dão uma visão geral do jogo global: tantas bombas sobre a Síria, mais refugiados nas fronteiras, os problemas das grandes finanças, os últimos gols de Neymar. Ah sim, e quem, depois de Hungria, Grécia, Polônia e Reino Unido, está ameaçando deixar a União Europeia em nome de ideais nacionais superiores.
10	É um jogo e tanto. Relatórios do Crédit Suisse e da Oxfam mostram a grande divisão entre os donos do jogo e os espectadores: 62 bilionários têm mais riqueza do que os 50% mais pobres da população mundial. Eles produziram tudo isso? Evidentemente, tudo depende de que papel você desempenha no jogo. Em São Paulo, os muito ricos que habitam o condomínio de Alphaville estão murados em segurança, enquanto os pobres que vivem na vizinhança se autodenominam Alphavella. Alguém precisa cortar a grama e entregar as compras.
15	Fizemos um trabalho perfeito em 2015: a avaliação global sobre como financiar o desenvolvimento em Adis Abeba, as metas do desenvolvimento sustentável para 2030 em Nova York e a cúpula sobre mudanças climáticas em Paris. Os desafios, soluções e custos foram claramente expostos. Nossa equação global é suficientemente simples para ser executada: os trilhões em especulação financeira precisam ser redirecionados para financiar inclusão social e para promover a mudança de paradigma tecnológico que nos permitirá salvar o planeta. E a nós mesmos, claro.
20	Mas são os lobos de Wall Street que traçaram o código moral para este esporte: Ganância é ótimo!

DOWBOR, Ladislau. Crônica em meio à grande crise global. Disponível em: < <https://www.cartacapital.com.br/blogs/outras-palavras/dowbor-chronica-em-meio-a-grande-crise-global>>. Acesso em 14 de maio de 2017.

Questão 1

As ideias desenvolvidas no texto permitem afirmar corretamente que

- as guerras e os conflitos mundiais ampliam e intensificam a desigualdade social, gerando ainda mais violência.
- o “circo gigante”, descrito pelo articulista, trata de questões voltadas exclusivamente para o contexto geopolítico.
- os milionários que detêm o poder econômico do mundo tornam-se vítimas de sua própria ganância, comprometendo o desenvolvimento social.
- será necessário rever os fins dos lucros econômicos, dando maior atenção à redistribuição de renda e sustentabilidade do planeta.
- o nacionalismo de alguns países está gerando, ao longo da história, guerras sem precedentes que

resultam no aumento da intolerância e também da ganância.

Questão 2

A organização do texto está devidamente analisada em

- O primeiro parágrafo traz uma comparação entre situações vividas pelos refugiados da Síria e o preconceito e intolerância gerada por alguns países nacionalistas.
- O segundo parágrafo fecha seu raciocínio com uma pergunta retórica, que será respondida ao longo do próprio texto.
- O terceiro parágrafo traz uma relação de causa e consequência, evidenciando que a construção de moradias ricas muradas amplia a pobreza de quem vive em seu entorno.

d) O quarto parágrafo traz uma enumeração de ações responsáveis e sustentáveis propostas pelo Brasil que resultaram em inclusão social e preservação da própria humanidade.

e) O último parágrafo, através de uma metáfora, reproduz valores defendidos pela classe que, ao longo da história da humanidade, teve seus direitos expropriados.

Questão 3

A alternativa que explicita a opinião do articulista é

- a) “estamos vivendo num circo gigante” (l. 1);
- b) “tantas bombas sobre a Síria, mais refugiados nas fronteiras” (l. 3);
- c) “quem, depois de Hungria, Grécia, Polônia e Reino Unido, está ameaçando deixar a União Europeia” (l. 4-5);
- d) “62 bilionários têm mais riqueza do que os 50% mais pobres da população mundial.” (l. 8-9);
- e) “pobres que vivem na vizinhança se autodenominam Alphavella” (l. 12).

Questão 4

Identifique a alternativa que apresenta uma descrição semântica equivalente ao vocábulo selecionado, de acordo com o contexto.

- a) “bizarro” (l. 2) – diz respeito à boa aparência das cenas apresentadas.

b) “surreais” (l. 2) – histórias ficcionais pautadas em fatos verossímeis.

c) “refugiados” (l. 3) – qualifica as pessoas que voltam à sua terra de origem.

d) “especulação” (l. 18) – refere-se às transações que prometem grandes lucros, embora com riscos.

e) “paradigma” (l. 19) – trata-se de comportamentos antiquados e obsoletos.

Questão 5

A análise dos aspectos linguísticos do texto está correta em

a) O uso da primeira pessoa, em “Quando sentamos no sofá depois de um dia bizarro de trabalho e horas de transporte” (l. 1-2) sugere que o articulista do texto não concorda com suas próprias ações e seus valores.

b) A expressão “donos do jogo” (l. 8) refere-se cataforicamente aos pobres, que compõem mais de cinquenta por cento da população.

c) O pronome de tratamento “você”, em “tudo depende de que papel você desempenha no jogo” (l. 10), evidencia a crítica que o articulista faz à minoria milionária que detém o poder mundial.

d) O termo “insuficientemente”, em “Nossa equação global é suficientemente simples” (l. 17), modifica o sentido de “simples”, sugerindo a escassez dessa qualidade.

e) O termo coesivo “para”, em “para promover a mudança de paradigma tecnológico” (l. 19) apresenta uma consequência de uma ideia desenvolvida anteriormente.

Questão 6



QUINO. Mafalda. Disponível em: <<http://alunostrabalhando.pbworks.com/f/quino2.jpg>> . Acesso em 16 de maio de 2017.

Na tira, o pai de Mafalda rever seus conceitos e valores iniciais sobre o mundo, no momento em que

- a) constata o sofrimento de sua filha diante dos problemas vividos pela sociedade global.
- b) se depara com uma criança em situação social vulnerável, percebendo que esse é um dos muitos exemplos de um mundo em crise.
- c) se dá conta de que está sendo injusto e indiferente aos conflitos experimentados por sua própria filha em relação ao planeta.
- d) observa que os seus colegas de trabalho são tão individualistas que não percebem a crise existencial pela qual ele está passando.

e) descobre que não tem forças nem mecanismos para ajudar os mais pobres, revertendo a crise mundial, já identificada por Mafalda.

TEXTO QUESTÕES 7 E 8

	Preciso ser um outro para ser eu mesmo
	Sou grão de rocha Sou o vento que a desgasta
5	Sou pólen sem inseto
	Sou areia sustentando o sexo das árvores
10	Existo onde me desconheço aguardando pelo meu passado ansiando a esperança do futuro
	No mundo que combato morro no mundo por que luto nasço.
COUTO, Mia. Identidade. Disponível em: < http://centroloyola.org.br/revista/bagagem/um-poema/46-identidade >. Acesso em 14 de maio de 2017.	

Questão 7

Os versos de Mia Couto traduzem o desejo do eu poético de

- ser o contrário do que foi até o momento presente.
- ser a representação da própria natureza.
- criticar indivíduos que pensam diferente dele.
- lutar por valores diferentes daquilo em que acredita.
- construir sua identidade a partir do reconhecimento da alteridade.

Questão 8

Os versos “No mundo que combato morro/ no mundo por que luto nasço.” (v. 11-12) apresentam uma figura de linguagem denominada

- metáfora, comparando a sua existência a um combate inesgotável.
- metonímia, substituindo a ideia do sujeito pelo próprio mundo.
- paradoxo, na medida em que apresenta ideias antagônicas e contraditórias.
- comparação, criando uma analogia entre o ato de nascer e o ato de morrer.
- pleonasma, reproduzindo uma ideia redundante sobre uma concepção de mundo.

TEXTO PARA AS QUESTÕES DE 10 e 11

Questão 9



AS ARMAS QUÍMICAS CHOCAM O PLANETA, COLOCAM TRUMP E PUTIN EM CONFRONTO, NA IMINÊNCIA DE UMA GUERRA E LÍDERES GLOBAIS PRENDEN A RESPIRAÇÃO .

O MAL QUE ELES PODEM CAUSAR AO MUNDO. Disponível em: <
http://cdn.istoe.com.br/wp-content/uploads/sites/14/2017/04/capa_2469_ban-1.jpg>. Acesso em 10 de maio de 2017.

A análise dos aspectos linguísticos que estruturam o texto da capa da Revista está correta em

- O substantivo “mal”, no contexto em que está inserido, pode ser substituído por “castigo”, sem prejuízo semântico.
- O pronome pessoal “eles” faz uma referência a elementos extralinguísticos, resgatando a imagem de dois representantes de nações.
- A locução verbal “podem causar” pode ser substituída por sua forma verbal simples “causam”, sem comprometimento do sentido primeiro, que denuncia uma ação que irá acontecer.
- No contexto em que se inserem, os vocábulos “mundo” e “planeta” assumem valores semânticos diversos.
- A expressão “prendem a respiração” revela, implicitamente, a ideia de que outros líderes mundiais compactuam e apoiam a condução política dos dois presidentes citados no texto.

A propalada nova ordem mundial, então, poderia ser considerada como a “nova desordem mundial”, com embates violentos e cicatrizes nas sociedades que poderão levar décadas para serem curadas. O mundo comporta hoje cerca de 40 conflitos que acontecem desde nossa vizinha Colômbia, passando pelos bolsões de miséria na África e entrando na alma do coração da Europa. E as correntes migratórias acabam deflagrando conflitos depois de algumas décadas. Ainda não sabemos, por exemplo, qual será o destino de um milhão de judeus russos que aportaram nos últimos anos no Estado de Israel, que abriga seis milhões de pessoas.

A nova ordem mundial. Isto É. Disponível em: < http://istoe.com.br/30804_NOVA+DESORDEM+MUNDIAL+/ > . Acesso em 21 de maio de 2017.

Questão 10

O texto caracteriza-se predominantemente pela denotação e pela função referencial. No entanto, apresenta alguns traços da função conotativa por meio

- do uso frequente de marcas linguística em primeira pessoa, revelando a subjetividade do tema.
- da presença marcante de referências ao interlocutor, garantindo o diálogo implícito entre o articulista e seu leitor.
- de expressões estilísticas metafóricas que buscam construir imagens mais significativas sobre o tema, para o leitor.
- de estruturas sintáticas inversas, intensificando a linguagem poética implícita no texto.
- de vocábulos e expressões em seu sentido dicionarizado, para reiterar a abordagem referencial do texto.

Questão 11

Considerando-se os aspectos que mantêm a progressão temática do texto, é correto afirmar que

- O conectivo “então” (l. 1) introduz uma relação de causa e consequência, entre a ideia de “nova ordem mundial” e “embates violentos”.
- O pronome relativo “que”, em “que poderão levar décadas para serem curadas” (l. 2-3) retoma, no contexto, o termo “sociedades” (l. 2), revelando a violência como principal característica das comunidades contemporâneas.
- A preposição “para”, em “para serem curadas” (l. 2-3) introduz uma ideia de conclusão em relação à afirmação desenvolvida anteriormente.
- O termo “desde”, em “desde nossa vizinha Colômbia” (l. 3-4), denota uma noção de limite de tempo, sugerindo o período inicial em que a crise mundial começou a se agigantar pelo planeta.
- O advérbio “ainda”, em “Ainda não sabemos” (l. 5-6), evidencia uma ideia de um tempo que pode ser substituído por “até então”, sem comprometimento do sentido original.

Questão 12



Disponível em: < http://2.bp.blogspot.com/-fCb6l-Wqi7Q/VFbvBWWWNhI/AAAAAAAAADlo/uZVHdnmtZa0/s1600/163566_124973804366229_606143367_n.jpg > . Acesso em 13 de maio de 2017.

O diálogo estabelecido entre os interlocutores revela

- um desconhecimento da realidade e um descomprometimento com os fatos.
- uma compreensão dos fatos a partir de suas realidades e culturas particulares.
- um questionamento incompatível com o contexto vivido por cada povo.
- ideologias convergentes quanto às soluções apresentadas.
- indignação e sentimento de impunidade, ao mesmo tempo.

Questão 13

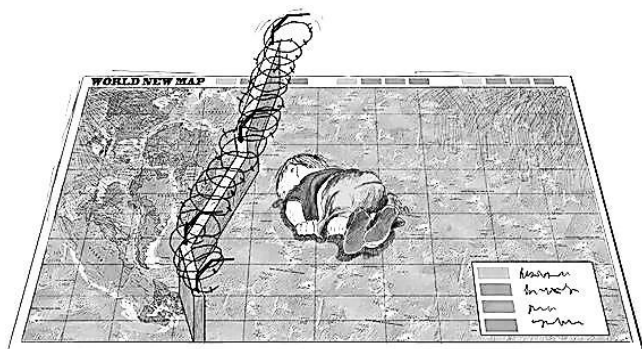
Venham enfim as altas alegrias,
As ardentes auras, as noites calmas,
Venha a paz desejada, as harmonias,
E o resgate do fruto, e a flor das almas.
Que venham, meu amor, porque estes dias
São de morte cansada,
De raiva e agonias
E nada.

SARAMAGO, José. Disponível em: < <http://josesaramago.tumblr.com/post/69923947216/venham-enfim-as-altas-alegrias-as-ardentes> > . Acesso em 10 de maio de 2017.

Os versos de Saramago traduzem

- a) a prospecção de um mundo pior do que o vivido no presente.
- b) o pessimismo diante do sofrimento previsto para um futuro próximo.
- c) a melancolia em relação a pessoas que não acreditam em dias melhores.
- d) a esperança em relação a um porvir melhor do que o tempo presente.
- e) a insegurança na possibilidade de transformação da realidade atual.

Questão 14



Disponível em http://conteudo.imguol.com.br/c/noticias/e6/2015/09/03/3set2015---charge-atribui-morte-de-menino-sirio-a-um-muro-protetendo-as-fronteiras-europeias-1441284287813_600x424.jpg . Acesso em 12 de maio de 2017.

A charge contextualiza a realidade de imigrantes sírios que fogem do Estado Islâmico e da guerra civil no país. Esse texto tematiza o fato de uma criança morta afogada na costa da Turquia, quando cruzava o Mar Egeu para chegar à Grécia.

A principal crítica e denúncia da charge voltam-se para

- a) a ignorância de alguns povos, diante do que realmente acontece no Oriente Médio.
- b) a indiferença, rejeição e desprezo de todo o mundo em relação aos conflitos na Síria.
- c) o sofrimento e indignação das nações perante a rejeição dos refugiados em alguns países.
- d) a intolerância dos povos do Oriente Médio no que diz respeito à cultura ocidental.
- e) a crise dos refugiados e a falta de proatividade de todos os países, para resolver esse problema mundial.

Questão 15

5	Desejo que desejes alguma mudança, uma mudança que seja necessária e que ela não te pese na alma, mudanças são temidas, mas não há outro combustível para essa travessia. Desejo que desejes um ano inteiro de muitos meses bem fechados, que nada
---	--

10	fique por fazer, e desejo, principalmente, que desejes desejar, que te permitas desejar, pois o desejo é vigoroso e gratuito, o desejo é inocente, não reprima teus pedidos ocultos, desejo que desejes vitórias, romances, diagnósticos favoráveis, aplausos, mais dinheiro e sentimentos vários, mas desejo antes de tudo que desejes, simplesmente.
MEDEIROS, Martha. Desejo que desejes. In: Montanha-russa: crônicas. Porto Alegre, RS: L&PM, 2016. P. 155	

A redundância desenvolvida neste texto

- a) traz, de forma metalinguística, uma expectativa da articulista em relação ao seu interlocutor refletida nela mesma, através da ação de “desejar”.
- b) implica na ausência de coesão das ideias, que acabam se fechando em torno da articulista.
- c) apresenta uma metáfora voltada para explicar a própria mudança desejada pela locutora.
- d) revela um esvaziamento temático, na medida em que o pedido do interlocutor do texto deve ser o mesmo pedido feito pela autora.
- e) resulta em um paradoxo, que desloca a intenção tanto da articulista quanto do leitor para o se oposto.

HISTÓRIA

QUESTÕES DE 16 a 25

INSTRUÇÕES:

Para responder a essas questões, identifique APENAS UMA ÚNICA alternativa correta e marque o número correspondente na Folha de Respostas.

Questão 16

Conflito envolvendo Roma e Cartago, antiga cidade fenícia no norte da África, que durou mais de um século de intensas batalhas, quando em 146 a. C. Roma após derrotar Cartago, passou a exercer o controle soberano sobre o Mar Mediterrâneo. Estamos falando:

- a) Da Revolução Púnica
- b) Das Guerras Coloniais
- c) Da Batalha de Tróia
- d) Das Guerras Púnicas
- e) Das Guerras Mediterrânicas

Questão 17

O Feudalismo surgiu na Europa Ocidental em uma época bastante conturbada. No entanto, o Feudalismo é também herdeiro dessa fase conturbada da história europeia. Várias causas contribuíram para criar ou intensificar esse período

tão perturbado e algumas dessas causas eram alheias ao desenvolvimento das próprias sociedades europeias. Assinale, a seguir, um dos acontecimentos que contribuiu para o surgimento do Feudalismo:

- a) As invasões bárbaras dos suevos e visigodos ocorridas no século X.
- b) O constante aumento da produção de alimentos, que contribuiu para aumentar as guerras em busca das terras mais férteis da Europa.
- c) As invasões prolongadas dos húngaros, sarracenos e eslavos, entre os séculos IX e X após a fragmentação do Império Carolíngio nesse período.
- d) Os conflitos entre países independentes, como França e Inglaterra, contra regiões ocupadas por povos ainda de origem romana, no norte da Europa.
- e) A destruição causada pelos conflitos que os europeus dessa época medieval mantinham com povos orientais, como os chineses.

————— Questão 18

Entre 1814 e 1815, foi realizado o Congresso de Viena, que reuniu representantes de diversos países europeus importantes, após o período do Império Napoleônico francês. Um dos principais objetivos desse encontro entre diversas potências europeias foi:

- a) Reorganizar o mapa político europeu e estimular a paz entre as potências europeias, que estiveram em conflitos recentes.
- b) Diminuir a influência das ideias norte-americanas sobre a Europa Oriental durante este período.
- c) Afastar a participação dos burgueses europeus dos governos monárquicos da Alemanha e da Áustria após as guerras napoleônicas.
- d) Definir uma aliança militar para tentar recolonizar a América do Norte e destruir os Estados Unidos.
- e) Permitir que os trabalhadores europeus participassem ativamente dos governos republicanos da Europa Ocidental neste período.

————— Questão 19

Dentre os fatores que contribuíram diretamente para a eclosão da Primeira Guerra Mundial (1914-1918), podemos destacar:

- a) O acordo militar franco-germânico, objetivando a partilha de territórios coloniais asiáticos.
- b) A oposição do Imperador da Prússia à participação na Aliança Militar do Norte em favor do Japão.
- c) O nacionalismo eslavo ao lado da aliança do Império Turco com a Alemanha contra os interesses russos.
- d) A destruição das relações políticas entre a França e a Inglaterra, em favor da aproximação francesa com os alemães.

- e) A participação da Rússia na organização uma aliança militar com os Estados Unidos da América contra países europeus neocoloniais nesse período.

————— Questão 20

Sobre as transformações territoriais ocorridas na Europa após a Primeira Guerra Mundial, estão corretas as afirmativas, com exceção:

- a) A Áustria aceitou a independência da Hungria, da Polônia e da Iugoslávia.
- b) A perda das regiões produtoras de minérios Alsácia-Lorena pela Alemanha para a França.
- c) A Hungria foi o único Estado europeu que não sofreu desmembramento territorial.
- d) A Inglaterra passou a dominar a região da Palestina, no Oriente Médio.
- e) O Tratado de Lausanne, em 1923, representou à reação da Turquia a outros tratados que interviam na divisão do seu território entre vários países.

————— Questão 21

O nacionalismo italiano passou a ser exaltado após a Primeira Guerra Mundial. Isso ocorreu devido, entre outras coisas, ao fato da Itália não ter conseguido:

- a) Satisfazer seus desejos de vender produtos militares para a Alemanha, proibida de ter exércitos após o Tratado de Versalhes em 1919.
- b) Atender ao interesse migratório da sua pequena população, que desejava se deslocar para outros países europeus, como a França.
- c) Obter, nos tratados pós-Primeira Guerra Mundial, algumas possessões territoriais que ambicionava, como a Dalmácia, região que continuou ligada a Iugoslávia.
- d) Desenvolver uma atividade artística que inibisse a participação de certos setores da sociedade em conflitos armados, como os jovens.
- e) Estimular seus setores industriais mais desenvolvidos a enfrentarem o excesso de trabalhadores bem qualificados, obrigando o governo a assumir seus salários.

————— Questão 22

A respeito dos acontecimentos anteriores à Segunda Guerra Mundial, assinale a alternativa incorreta:

- a) Em 1936, chefiados por Francisco Franco, um grupo de generais iniciou uma revolta contra o governo legalmente constituído na Espanha.
- b) A euforia econômica decorrente da valorização da Bolsa de Valores de Nova Iorque, em 1929, favoreceu o crescimento econômico e a reafirmação dos regimes democráticos na Europa Ocidental.

- c) Stálin, líder da União Soviética, conseguiu se aproximar da Alemanha hitlerista, em 1939, através do Pacto Germano-Soviético.
- d) Em 1938, Hitler ordenou a ocupação da Áustria, com apoio de políticos fascistas austríacos.
- e) Devido à invasão da Manchúria pelo Japão, em 1931, os Estados Unidos suspenderam o envio de ferro e aço para este país, além de bloquearem recursos japoneses nos bancos norte-americanos.

Questão 23

Assinale a alternativa que traz as afirmativas corretas a respeito da Segunda Guerra Mundial:

- I. Verificou-se, após esse conflito mundial, o aumento das lutas pela descolonização das regiões africanas e asiáticas.
- II. Foram formados blocos de países antagônicos, capitalistas de um lado e socialistas de outros, liderados respectivamente pelos Estados Unidos e pela União Soviética.
- III. A Inglaterra tornou-se a única nação exploradora de petróleo nas regiões do Oriente Médio e na Ásia.
- IV. Foram abolidos, em definitivo, a fabricação e o armazenamento de armas nucleares, devido a repercussão negativa das bombas norte-americanas lançadas contra o Japão, em 1945.
- a) Estão corretas as afirmativas I e IV.
- b) Estão corretas as afirmativas I e II.
- c) Estão corretas as afirmativas II e III.
- d) Estão corretas as afirmativas I e III.
- e) Todas as afirmativas estão corretas.

Questão 24

Observe a imagem a seguir:



Fonte: <http://estoriasdahistoria12.blogspot.com.br>

Como foi chamado este encontro, em 1945, que serviu para finalizar oficialmente a Segunda Guerra Mundial e reuniu 50 países, inclusive o Brasil, para estabelecer a criação da Organização das Nações Unidas – ONU?

- a) Conferência de Nova Iorque.
- b) Encontro do Atlântico Sul.
- c) Conferência de Boston.
- d) Reunião de Oslo.
- e) Conferência de São Francisco.

Questão 25

Foram características do governo militar brasileiro do General Ernesto Geisel, a partir de março de 1974, exceto:

- a) Assinou acordos econômicos e financeiros com diversos países, entre eles Inglaterra e França.
- b) Assinou acordo de assistência nuclear com a Alemanha.
- c) Restabeleceu relações diplomáticas com a China comunista.
- d) Enviou missão diplomática à Cuba para realizar cooperação militar e educacional.
- e) Firmou acordos econômicos com o Japão.

GEOGRAFIA

QUESTÕES DE 26 a 35

INSTRUÇÕES:

Para responder a essas questões, identifique APENAS UMA ÚNICA alternativa correta e marque o número correspondente na Folha de Respostas.

Questão 26

Sobre a extinta União Soviética, leia o texto a seguir:

Em 1991, uma forte tensão foi gerada entre conservadores e reformistas da República da União Soviética - URSS. Com isso, Gorbachov (líder geral) deu autonomia às repúblicas na tentativa de evitar uma guerra civil. Estava assim extinta a URSS, e no dia 25 de dezembro de 1991, Gorbachov renunciou a liderança. Neste período, foi formado o bloco CEI (Comunidade dos Estados Independentes) visto que, no passado, esses novos países compartilharam durante décadas, de um governo central, do exército e das políticas econômicas, havendo, portanto, a necessidade de existir um bloco de defesa e econômico para os novos países independentes. No entanto, três países da extinta URSS, optaram por não integrar a CEI.

Marque a alternativa que indica essas três Nações.

- a) Letônia, Lituânia e Estônia;
- b) Ucrânia, Rússia e Azerbaijão;
- c) Bielorrússia, Cazaquistão e Geórgia;
- d) Armênia, Rússia e Uzbequistão;
- e) Letônia, Bulgária e Hungria.

Questão 27

Leia o texto e assinale a resposta correta:

Guerra que se gerou no período de 1950 a 1953, foi o primeiro conflito importante do período geopolítico da Guerra Fria (Ordem Mundial Bipolar), opondo norte-americanos e soviéticos, que concordaram em dividir a península pelo paralelo 38° N, após a derrota e saída dos japoneses os soviéticos ficaram com a porção norte e os norte-americanos com a porção sul, o que gerou a criação de dois países.

O texto acima se refere ao conflito:

- a) da Alemanha;
- b) do Irã e Iraque;
- c) da Coreia;
- d) da Iugoslávia;
- e) do Vietnã.

Questão 28

Considere o mapa e o texto:



(Fonte: Google mapas, 2017.)

A Caxemira, região montanhosa, é apenas um, dos vários conflitos territoriais asiáticos que envolvem diferenças étnicas e disputas pela divisão de fronteiras nacionais.

Os países envolvidos nesse conflito são:

- a) China, Índia e Turquia.
- b) Paquistão e China.
- c) Paquistão e Índia.
- d) Índia, Paquistão e Afeganistão.
- e) China, Índia e Paquistão.

Questão 29

Leia o texto e assinale a alternativa correta:

“Em pleno século XXI, as religiões continuam tendo grande influência no contexto de conflito social e cultural de diversos países e em amplas regiões do planeta. O poder da fé é de tal magnitude que é capaz de influir em aspectos políticos, sociais e econômicos de nações cujas autoridades, leis ou fronteiras são

fortemente delimitadas por questões religiosas. Além disso, variados conflitos no mundo nos últimos tempos têm sua origem em divergências religiosas. (...) Jerusalém considerada Terra Santa; (...) Jerusalém é a cidade sagrada de três grandes religiões (...). Os três credos têm em Jerusalém marcos básicos de sua doutrina e de sua história.”

(Fonte: Atlas Geográfico Mundial, 2005.)

O texto apresenta Jerusalém, como sendo, a cidade sagrada de três religiões monoteístas. São elas:

- a) espiritismo, hinduísmo e islamismo;
- b) judaísmo, cristianismo e islamismo;
- c) judaísmo, budismo e islamismo;
- d) judaísmo, protestantismo e islamismo;
- e) judaísmo, xintoísmo e islamismo.

Questão 30

Leia as afirmações dos textos I e II:

I. Primavera Árabe foi uma onda revolucionária de manifestações, protestos e revoltas populares contra governos do mundo árabe que eclodiu em 2011. A raiz dos protestos é o agravamento da situação dos países, provocado pela crise econômica e pela falta de democracia. A população sofre com as elevadas taxas de desemprego e o alto custo dos alimentos e pede melhores condições de vida.

II. Estado Islâmico é um grupo radical sunita (um dos ramos do Islamismo) regido pelo autoproclamado califa (sucessor de Maomé) Abu Bakr al-Bagdadi. Atualmente, domina áreas do Iraque e da Síria, impondo uma visão radical e distorcida do Islamismo.

As afirmações I e II estão:

- a) totalmente corretas.
- b) totalmente erradas.
- c) a I correta e a II errada.
- d) a I errada e a II correta.
- e) as duas estão parcialmente corretas.

Questão 31

Leia os trechos da música de Rita Lee e Roberto de Carvalho, escrita em 1980:

Alô, Alô, Marciano

Alô, alô, marciano
Aqui quem fala é da Terra
Pra variar, estamos em guerra
Você não imagina a loucura
O ser humano tá na maior fissura porque
Tá cada vez mais down o high society (abaixo a alta sociedade)

Down, down, down
O high society
Alô, alô, marciano
A crise tá virando zona
Cada um por si todo mundo na lona

E lá se foi a mordomia
Tem muito rei aí pedindo alforria porque
Tá cada vez mais down o high society...

Assinale a (s) alternativa (s) correta (s):

I. A música foi feita em um tempo em que o Brasil passou por ditadura militar (1964 a 1985), este período caracterizou-se pela falta de democracia, supressão de direitos constitucionais, censura, perseguição política e repressão aos que eram contra o regime militar.

II. Criada durante o período em que o Brasil passava por severa crise econômica e aumento das diferenças sociais, relembra a imagem da alta sociedade, que posava de “está tudo bem, muito obrigada!”, para manter as aparências.

III. O trecho “Alô, alô, marciano aqui quem fala é da Terra/

Pra variar, estamos em guerra”, fala dos conflitos internos (e externos também) do período de alguns conflitos mundiais (Guerra fria, Guerra Irã e Iraque).

IV. A música simboliza o período da chegada do movimento hippie ao Brasil, sempre estavam em desacordo com valores tradicionais da classe média e das economias socialistas.

V. O trecho “Tem muito rei aí pedindo alforria” remete ao período (década) da abolição dos escravos no Brasil.

Estão corretas:

- a) I e V apenas;
- b) Todas estão corretas;
- c) II, III e V apenas;
- d) I, II e III apenas;
- e) II e IV apenas.

Questão 32

Considere a imagem e o texto:



(Fonte: <https://www.google.com.br/search?q=charge+sobre+falta+de+água&source.2017.>)

A falta do precioso líquido torna esse recurso, a água, um foco de interesses internacionais e de conflitos entre alguns países. Diante da escassez, surgem alguns conflitos para definir quem domina as pouquíssimas bacias hidrográficas e águas subterrâneas existentes em determinadas regiões. A água, tem se transformado em arma de guerra entre as nações que não dispõem deste líquido. De acordo com o poder dos diferentes grupos, ela se torna propriedade cada vez mais privada e menos comum, gerando graves conflitos distributivos.

Com base em conhecimentos sobre recursos hídricos e sua distribuição na Terra, assinale a alternativa em que a bacia hidrográfica, indicada, apresenta conflito:

- a) Bacia do rio Amazonas, envolvendo o Brasil e o Peru;
- b) Bacia Platina, envolvendo o Brasil, a Argentina e o Uruguai;
- c) Bacia do rio Reno, envolvendo a Alemanha, a França e os Países Baixos;
- d) Bacia do rio Jordão, envolvendo o Líbano, a Síria, Israel e a Jordânia;
- e) Bacia do rio Nilo, envolvendo o Egito, o Sudão e a Etiópia.

Questão 33

Leia o texto e assinale a alternativa correta:

Populações inteiras são, às vezes, expulsas de seus territórios. Esses povos sem-território ficam acudados e privados de seus direitos de cidadania e passam a viver em condições extremamente precárias. O número de pessoas que buscaram refúgio em países vizinhos desde o início do conflito neste país é de mais de 4,8 milhões, enquanto os que fugiram para a Europa chegam a quase 900 mil, segundo divulga o Alto Comissariado da ONU para Refugiados (Acnur).

(Fonte: <http://g1.globo.com/mundo/noticia/2016/03/refugiados.14/03/201621h01.>)

A reportagem acima chama a atenção para um conflito interno em andamento, que começou com uma série de grandes protestos populares em 26 de janeiro de 2011, e progrediu para uma violenta revolta armada, tornando-se assim, uma guerra civil.

O país em destaque se refere a:

- a) Tunísia;
- b) Venezuela;
- c) Síria;
- d) Líbia;
- e) Egito.

Questão 34

Observe o mapa e as características:



(Fonte: <https://www.google.com.br/search?q=mapamundi>. 2017.)

- I. É considerado o país mais novo do mundo, tornou-se Independente desde 2011.
- II. Passa por uma guerra civil iniciada em 2013, o país de aproximadamente 12,5 milhões de habitantes tem uma das piores situações humanitárias do mundo.
- III. Segundo a Agência da ONU, para os Refugiados (Acnur), mais de 1,5 milhão de pessoas fugiram do país em busca de proteção desde que começou o conflito armado, se transformando "na maior crise de refugiados da África".
- IV. Enfrentam atrocidades, como o assassinato de crianças, castrações, estupros e degolas, são alguns exemplos do que ocorre na região.
- V. As diferenças étnicas e religiosas, quando era apenas um país, foi o principal ponto de conflito para a divisão do território.

Assinale a alternativa que indica o país relacionado:

- a) Síria;
- b) Líbano;
- c) África do Sul;
- d) Afeganistão;
- e) Sudão do Sul.

Questão 35

O Estado Islâmico (EI), uma das organizações terroristas mais sanguinárias da atualidade, tem estabelecido controle sobre vastas regiões do Iraque e da Síria, lutam contra a frente de ataque ao governo de Bashar Al-Assad. Atualmente, tem feito atentados em séries, um deles abalou a capital francesa.

Em seu início, a que rede terrorista islâmica estava vinculada o EI:

- a) Hamas;
- b) Fatah;
- c) Al-Qaeda;
- d) Hezbollah;
- e) Nazista.

FÍSICA

QUESTÕES DE 36 a 40

INSTRUÇÕES:

Para responder a essas questões, identifique **APENAS UMA ÚNICA** alternativa correta e marque o número correspondente na Folha de Respostas.

Questão 36

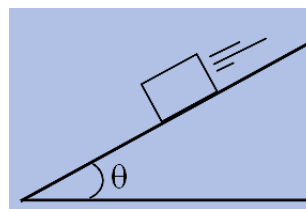
Uma partícula de massa 4kg move-se, em linha reta, sob a ação de uma força resultante constante de intensidade 24N e na direção do movimento. Em um determinado intervalo de tempo (Δt), a intensidade de sua velocidade que era 8m/s, passou a ser 13m/s. **Determine, em m, a distância percorrida por esta partícula durante este intervalo de tempo.**

- a) 8,75m
- b) 6,80m
- c) 5,50m
- d) 12,75m
- e) 10,25m

Questão 37

Um bloco de massa 6kg desce um plano inclinado com velocidade constante. Se no local a aceleração da gravidade tem intensidade igual a 10N/kg, o valor do coeficiente de atrito entre o bloco e o plano e o módulo força resultante da interação entre o bloco e a superfície do plano, serão, respectivamente:

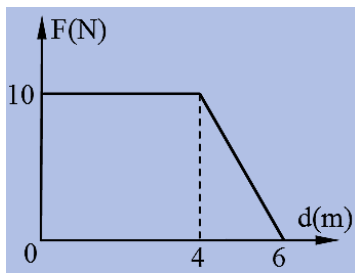
DADO: $\sin\theta=0,60$; $\cos\theta=0,80$



- a) 0,75 e 60N
- b) 0,60 e 48N
- c) 0,75 e 48N
- d) 0,80 e 60N
- e) 0,65 e 36N

Questão 38

Um corpo sofre a ação de uma única força de direção constante, mas com intensidade variável. O gráfico ao lado representa esta variação. **Determine, em J, o ganho de energia cinética no deslocamento de 0 a 6m.**



- a) 40J
- b) 50J
- c) 60J
- d) 20J
- e) 35J

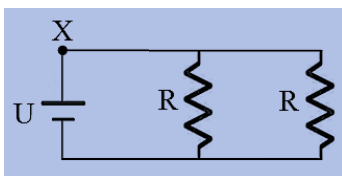
Questão 39

Em um jogo de beisebol uma bola de massa 150g é rebatida, e retorna na mesma direção com velocidade de módulo igual a inicial (15m/s). **A intensidade da variação da quantidade de movimento ($\Delta \vec{q} = \vec{q}_{\text{final}} - \vec{q}_{\text{inicial}}$) será igual a:**

- a) zero
- b) 2,25N.s
- c) 225N.s
- d) 4,5N.s
- e) 450N.s

Questão 40

O circuito elétrico ao lado é formado por um gerador ideal de força eletromotriz igual a U e dois resistores ôhmicos de valor R . Nesta situação a corrente elétrica que passa no ponto X é i_1 . Em um determinado instante retira-se um dos resistores e a corrente que passa pelo ponto X é i_2 . A relação entre i_1 e i_2 , é:



- a) $i_1 = i_2$
- b) $i_1 = i_2/2$
- c) $i_1 = 2 \cdot i_2$
- d) $i_1 = i_2/4$
- e) $i_1 = 4 \cdot i_2$

QUIMICA

QUESTÕES DE 41 a 45

INSTRUÇÕES:

Para responder a essas questões, identifique APENAS UMA ÚNICA alternativa correta e marque o número correspondente na Folha de Respostas.

Questão 41

O gás carbônico (CO_2) é um dos gases responsáveis pelo aquecimento global e por outros efeitos nocivos ao meio ambiente, como poluição da atmosfera e chuva ácida.

Com base nessas informações, assinale a alternativa CORRETA.

- O CO_2 é formado na queima da gasolina e outros combustíveis usados em automóveis.
- O gás carbônico é uma molécula de massa 18 u.m.a.
- O gás carbônico é uma mistura de duas substâncias: carbono e oxigênio.
- A temperatura de ebulição do CO_2 é igual à temperatura de ebulição da água, nas mesmas condições de pressão.
- A atmosfera da Terra não contém gás carbônico na sua composição.

Questão 42

Os humanos já se envolveram em violentas batalhas pela posse de substâncias químicas. Ouro, prata ou petróleo levaram nações a se enfrentarem por séculos. E, se não tomarmos cuidado, outra molécula, aparentemente inofensiva, será o centro da próxima disputa mundial. A disputa pela água, certamente causará conflitos armados. Grandes rios explorados na nascente levando menos água ou poluentes para outro país será um problema bastante difícil se não forem selados bons acordos entre os países.

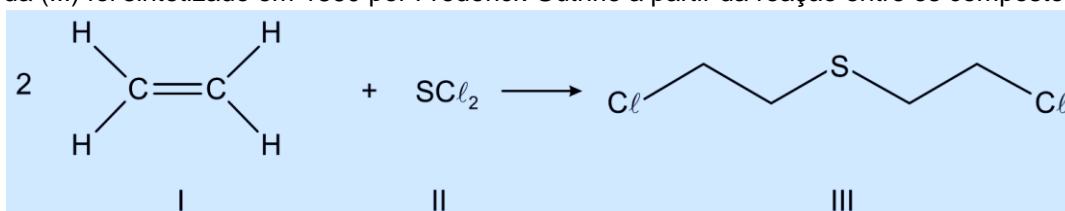
Fonte: <http://veja.abril.com.br/noticia/ciencia/os-atomos-que-mudaram-o-mundo>. Acesso: 28 mar. 2017.

Questão 44

Ataque com arma química é registrado no norte do Iraque

Estado Islâmico é acusado de ataque com gás mostarda, uma arma proibida.

Fragments de bombas disparadas por militantes do Estado Islâmico contra combatentes curdos no norte do Iraque no início de agosto foram analisados em um campo militar dos Estados Unidos, revelando sinais de arma química – o gás mostarda. O gás mostarda é um agente químico asfíxiante que, se for inalado, pode provocar a morte. O gás mostarda (III) foi sintetizado em 1860 por Frederick Guthrie a partir da reação entre os compostos I e II.



Assinale a alternativa CORRETA.

- Ouro e prata são elementos químicos chamados metais alcalinos terrosos, visto que são encontrados na crosta terrestre.
- O petróleo é formado por inúmeros compostos orgânicos, sendo principalmente constituído por hidrocarbonetos.
- A água é formada por dois elementos químicos, sendo um metal da coluna 1A, e outro não metal da coluna 6A.
- Ao misturarmos ouro, prata, petróleo e água, poderíamos distinguir apenas duas fases líquidas, sendo que os metais ficariam solubilizados no petróleo.
- A gasolina, um dos constituintes do petróleo, pode ser misturada com a água formando apenas uma fase.

Questão 43

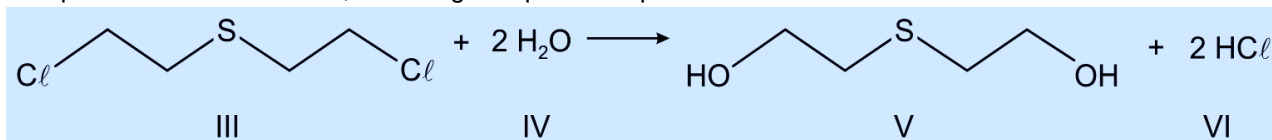
Na tabela abaixo, são mostradas a densidade e a solubilidade em água de 3 solventes orgânicos.

Solvente	Densidade ($\text{g} \cdot \text{mL}^{-1}$)	Solubilidade em água
Acetona	0,78	Miscível
Clorofórmio	1,48	Imiscível
Pentano	0,63	Imiscível

Considerando a adição de cada um desses solventes à água (densidade = $1 \text{ g} \cdot \text{mL}^{-1}$) é CORRETO afirmar que

- a adição de clorofórmio levará à formação de uma solução homogênea.
- a adição de clorofórmio levará a uma mistura heterogênea com clorofórmio na fase inferior.
- a adição de acetona levará a uma mistura heterogênea com a acetona na fase superior.
- a adição de pentano levará à formação de uma solução homogênea.
- a adição de pentano levará a uma mistura heterogênea com pentano na fase inferior.

O gás mostarda penetra na pele e concentra-se no tecido adiposo. A reação com a água dos tecidos (hidrólise) produz os compostos V e VI. Embora possa ser utilizado em conflitos armados, o gás mostarda é também uma molécula precursora de fármacos, como alguns quimioterápicos.



Disponível em: <<http://g1.globo.com/mundo/noticia/2015/08/teste-em-bombas-do-estado-islamico-revela-indicio-de-arma-quimica.html>>. [Adaptado]. Acesso em: 26 mar. 2017.

Sobre o assunto tratado acima, é CORRETO afirmar que:

- o composto I é o etano.
- a molécula II é apolar.
- o composto VI é o ácido perclórico.
- cada uma das moléculas de III e de V apresenta quatro átomos de carbono secundários.
- nos compostos III e V, as cadeiras carbônicas são classificadas como alifáticas, insaturadas e homogêneas.

Questão 45

5. Para os ácidos listados abaixo foram preparadas soluções aquosas de mesmo volume e concentração.

- Ácido Cloroso (HClO_2) $K_a = 1,1 \times 10^{-2}$
- Ácido Fluorídrico (HF) $K_a = 6,7 \times 10^{-4}$
- Ácido Hipocloroso (HClO) $K_a = 3,2 \times 10^{-8}$
- Ácido cianídrico (HCN) $K_a = 4,0 \times 10^{-10}$

Considerando as constantes de ionização (K_a) a concentração do íon H_3O^+ é:

- menor na solução do ácido I.
- maior na solução do ácido I.
- igual nas soluções dos ácidos III e IV.
- igual nas soluções dos ácidos I, II, III e IV.
- maior na solução do ácido IV.

BIOLOGIA

QUESTÕES DE 46 a 50

INSTRUÇÕES:

Para responder a essas questões, identifique **APENAS UMA ÚNICA** alternativa correta e marque o número correspondente na Folha de Respostas.

TEXTO

O INFERNO LÍBIO



Banheiro de um centro de detenção em Misrata (Líbia) inundado de fezes e urina. TANKRED STOEBE MSF

B. D. C

Os traficantes costumam amontoar e torturar centenas de milhares de migrantes em casas escondidas pelas localidades do litoral líbio como chantagem para que as famílias paguem o resgate, segundo a operação de inteligência da UE no Mediterrâneo. Quando as máfias recebem o dinheiro, embarcam as pessoas em barcos de madeira (34%) ou de borracha (66%) muito instáveis e quase sem

combustível para aguentar a travessia até a zona de resgate, a uns 50 quilômetros da praia.

Muitos testemunhos reunidos por ONGs alertam para o inferno vivido na Líbia. Os centros de detenção entre Misrata e Trípoli estão em condições subumanas. “Os cômodos eram pequenos, sujos e repletos de colchões. Ao entrar no estabelecimento, sentimos um cheiro horrível. Caminhamos através de poças de urina. O lugar não tinha chuveiro. Os banheiros não tinham esgoto, e as mulheres deviam fazer as necessidades em recipientes”, relata o médico Tankred Stoebe, da MSF, que visitou a região no ano passado. As mulheres “suplicavam” ajuda para que ele as ajudasse a voltar para a Nigéria.

Segundo os depoimentos reunidos, a etapa mais dura é a do deserto, na qual é impossível saber quantos migrantes morreram. A MSF estima que o número seja similar ao de afogados no Mediterrâneo.

Fonte:
http://brasil.elpais.com/brasil/2017/05/26/internacional/1495787926_879241.html
 . Acessado em 05/06/2017.

Questão 46

Travessias clandestinas, como a exposta no texto, não raramente resultam em casos de morte por afogamento ou hipotermia. A aspiração de água promove insuficiência respiratória e conseqüentes alterações na troca gasosa e distúrbios no equilíbrio ácido-básico. As alterações fisiopatológicas que ocorrem dependem da composição e da quantidade de líquido aspirado. **Análise os esquemas ilustrativos a seguir e marque a alternativa correta sobre a fisiologia da respiração.**

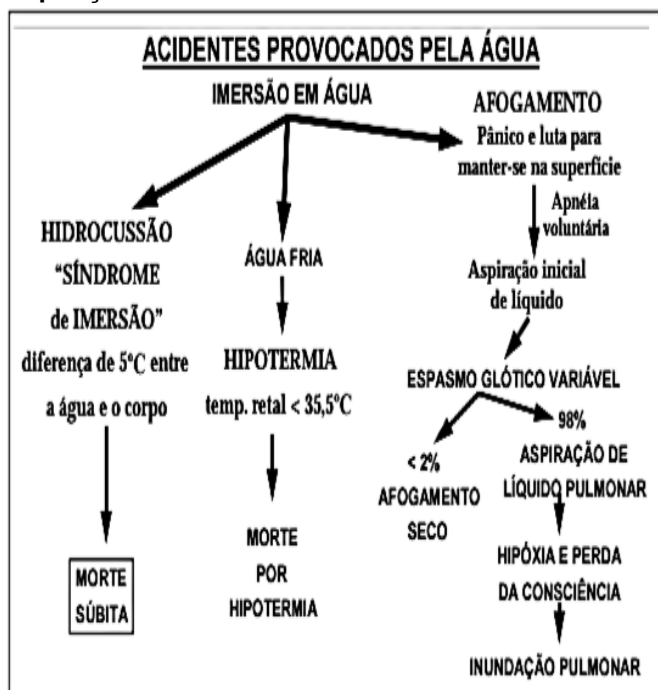
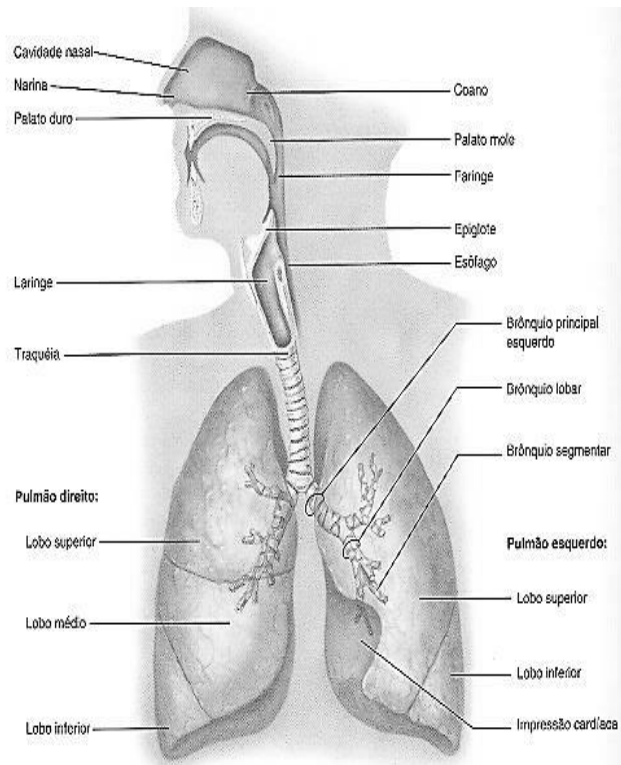


Fig. 1 – Mostra os tipos de acidentes na água e as fases de um afogamento¹⁾

Fonte: SZPILMAN, D. Afogamento. Rev Bras Med Esporte _ Vol. 6, Nº 4 – Jul/Ago, 2000. Disponível em: <http://www.scielo.br/pdf/rbme/v6n4/a05v6n4.pdf>



Fonte: <http://www.anatomiadocorpo.com/sistema-respiratorio/>

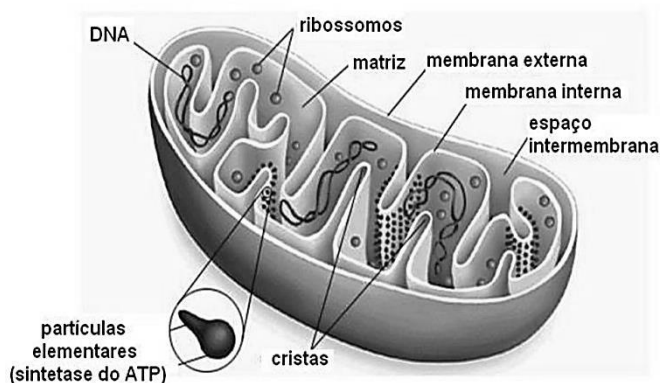
- Além das trocas gasosas, o sistema respiratório também auxilia na regulação da temperatura corporal e na manutenção do pH do sangue.
- O mecanismo de hematose pulmonar não possui correlação com o equilíbrio acidobásico do sangue. Tal função corresponde ao Sistema Excretor.
- O sistema respiratório é constituído pelo nariz, cavidade nasal, faringe, laringe, traqueia, brônquios e pulmões. A traqueia além de atuar como via de condução de ar, desempenha função na produção de som (órgão de fonação).
- Hematose é um mecanismo fisiológico vital de trocas gasosas que ocorre nos alvéolos e epitélio brônquico pulmonares.
- Os alvéolos pulmonares são estruturas saculares microscópicas, localizados no final dos bronquíolos. A hematose, ou troca gasosa, corresponde ao processo em que o CO₂ é conduzido dos alvéolos pulmonares para as hemácias, possibilitando a transformação de sangue arterial, rico em gás carbônico, em sangue venoso, oxigenado.

Questão 47

A respiração celular é um complexo de reações químicas, com as quais as células extraem os átomos de Hidrogênio e os elétrons ricos em energia da matéria orgânica através da oxidação desses compostos. Neste processo, a energia elétrica dos elétrons ricos em energia é convertida em energia química das moléculas de ATP.

“ Os elétrons dos átomos de hidrogênio retirados pelo NAD das cadeias de carbono serão transportados por várias moléculas intermediárias até o oxigênio com consequente formação de água e moléculas de ATP. Coenzimas, proteínas e citocromos estão numa sequência que corresponde ao trajeto dos elétrons. Durante o trajeto, os elétrons formam, com os transportadores, compostos cuja quantidade de energia é menor que a do transportador anterior. Dessa forma, temos uma liberação de energia em etapas, como uma pedra caindo pelos degraus de uma escada. A energia liberada é usada na síntese de ATP ”.

O processo bioenergético explicitado ocorre em estrutura específica da organela ilustrada a seguir. Marque a alternativa que o descreve corretamente.



Fonte: <http://docplayer.com.br>

- a) Se trata do Ciclo das Pentoses, que acontece na membrana mitocondrial externa.
- b) Se trata do Ciclo de Krebs, que ocorre na matriz mitocondrial.
- c) Se trata da Glicólise que ocorre no espaço intermembrana do ribossomo.

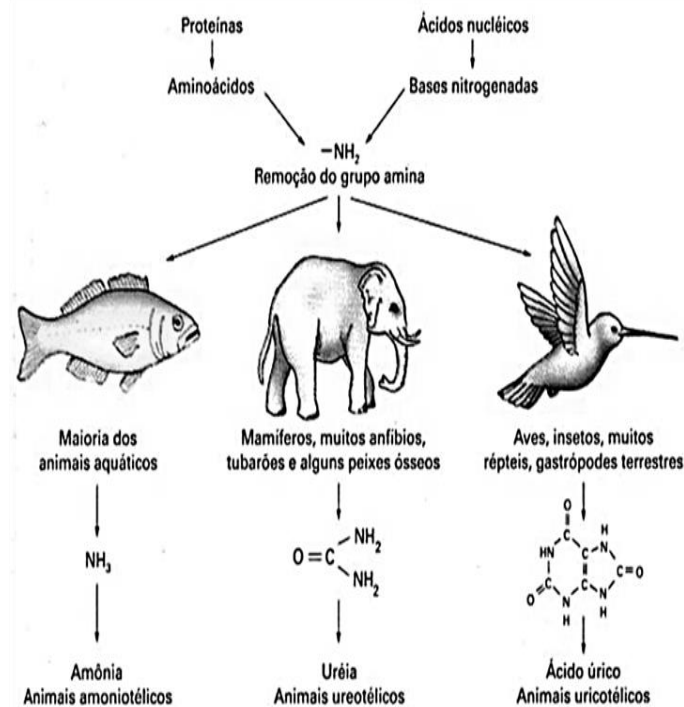
Questão 49

As excretas nitrogenadas são elementos do Ciclo do Nitrogênio, esquematizado a seguir. Bactérias com funções ecológicas distintas são essenciais para a ciclagem deste elemento no solo. Os números 1, 2 e 3 correspondem a funções no ciclo associadas a estes grupos distintos de micro-organismo. Identifique a correspondência correta para completar o esquema.

- d) Se trata da Fosforilação oxidativa, que se processa nas cristas da membrana mitocondrial interna.
- e) Se trata da Fotofosforilação oxidativa que ocorre nos tilacóides.

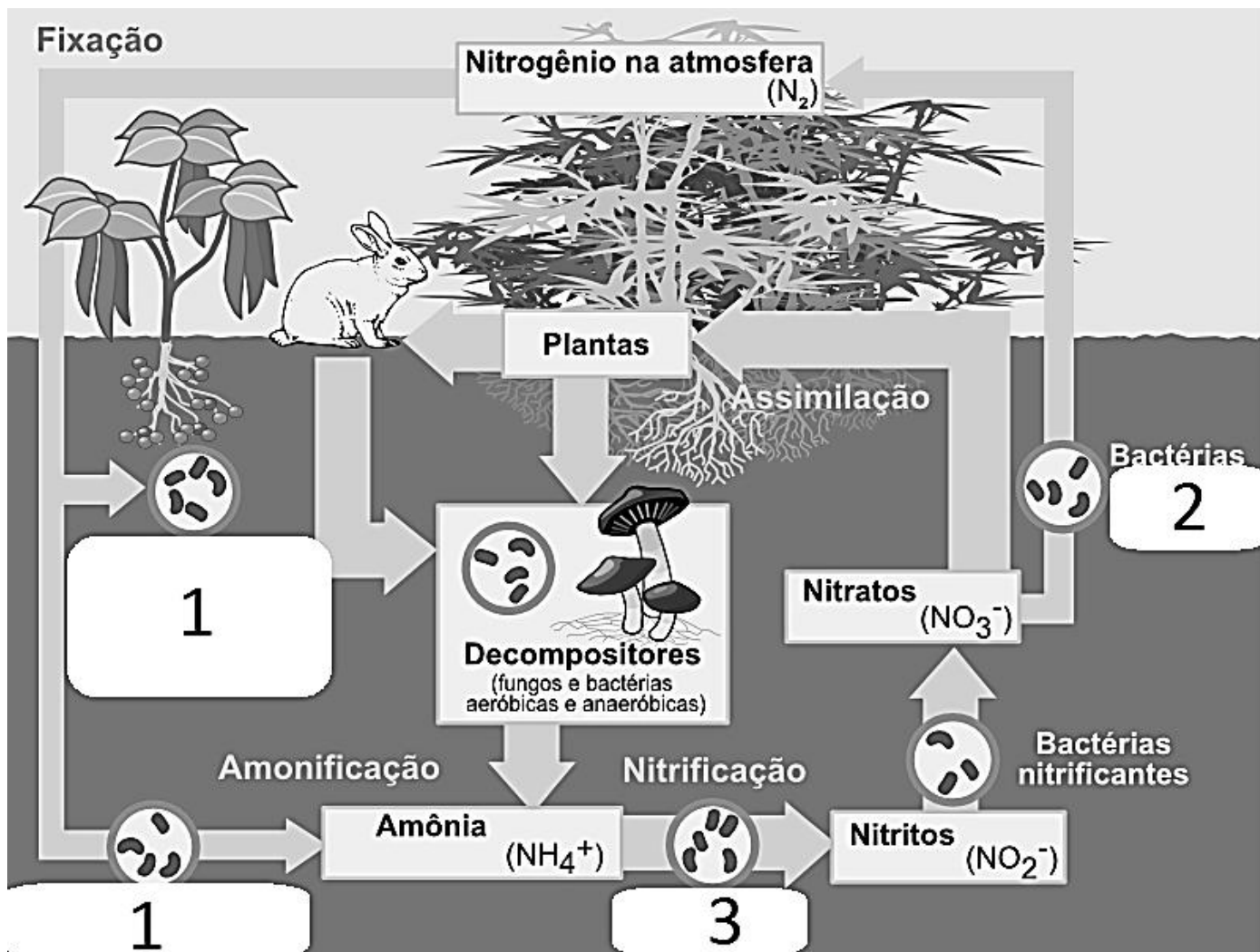
Questão 48

O trecho do texto “... Ao entrar no estabelecimento, sentimos um cheiro horrível...” remete ao odor da excreta nitrogenada que nossa espécie produz. A figura ilustra a correlação adaptativa entre habitat e excreta nitrogenada de grupos de vertebrados. Marque a opção que apresenta a afirmativa correta com relação ao principal tipo de excreta nitrogenada produzida pelo ser humano.



Fonte: <http://slideplayer.com.br>

- a) Ácido úrico
- b) Amônia
- c) Ureia
- d) Ácido clorídrico
- e) Bilirrubina



Fonte: Modificado de: <https://pt.wikipedia.org/>

- 1- bactérias nitrificantes; 2- bactérias fixadoras de nitrogênio; 3 – bactérias desnitrificantes
- 1 e 2- bactérias fixadoras de nitrogênio; 3 – bactérias desnitrificantes
- 1- bactérias nitrificantes; 2 e 3 - bactérias fixadoras de nitrogênio
- 1- bactérias fixadoras de nitrogênio; 2 – bactérias desnitrificantes 3 – bactérias nitrificantes
- 1- bactérias fixadoras de nitrogênio; 2- bactérias nitrificantes 3 – bactérias decompositoras

TEXTO

TRUMP COLOCA A GUERRA NUCLEAR NA PAUTA

por Antonio Luiz M. C. Costa — publicado 12/03/2017 00h28, última modificação 13/03/2017 10h27

O presidente dos Estados Unidos planeja retomar a corrida armamentista e flerta com o apocalipse. Investidores e mídia aplaudem

Fonte: <https://www.cartacapital.com.br/revista/942/trump-coloca-a-guerra-nuclear-na-pauta>

GUERRA NUCLEAR PODE ESTOURAR A QUALQUER MOMENTO', DIZ COREIA DO NORTE NA ONU

18/04/2017 - 00h08

Um alto diplomata da Coreia do Norte disse nesta segunda-feira que "uma guerra nuclear pode estourar a

qualquer momento" contra os Estados Unidos. Em discurso na ONU, Kim In-ryong acusou o governo americano de criar o cenário para um possível conflito na península coreana. No mesmo dia, o vice-presidente dos EUA, Mike Pence, disse que a paciência estratégica do seu país havia se esgotado.

O vice-ministro das Relações Exteriores da Coreia do Norte, Han Song-Ryol, reforçou a determinação do seu país em manter a ameaça militar contra os EUA. Em entrevista à BBC, disse que o regime de Pyongyang manterá testes com mísseis balísticos regularmente:

— Nós vamos conduzir mais testes com mísseis em uma base semanal, mensal e anual.

Fonte: <http://noblat.oglobo.globo.com/geral/noticia/2017/04/guerra-nuclear-pode-estourar-qualquer-momento-diz-coreia-do-norte-na-onu.html>

Questão 50

Em pequenas doses, a exposição à radiação não oferece riscos à saúde: o corpo tem tempo suficiente para substituir as células que eventualmente tenham sido alteradas ou destruídas. Em doses extremas, é fatal: o desastre nuclear de Chernobyl, na Ucrânia, em 1986, o mais grave da história, matou 30 pessoas em apenas um mês e foi associado a 1.800 notificações de câncer de tireóide. **Sobre os efeitos biológicos dos radionuclídeos, julgue como verdadeira ou falsa, as afirmações a seguir. Em seguida, escolha a alternativa que corresponde.**

I. Durante a fissão nuclear, a radiação ionizante emitida é capaz de alterar o número de cargas de um átomo, mudando a forma como ele interage com outros átomos. Pode causar queimaduras na pele e, dentro do corpo, dependendo da quantidade e intensidade da dose, causar mutações genéticas e danos irreversíveis às células.

II. Os radionuclídeos presentes nos tecidos dos herbívoros podem ser ingeridos pelos carnívoros através da predação. Cada radionuclídeo se concentra fisiologicamente num determinado tecido, dependendo de suas propriedades físico-químicas. Contudo, como a meia-vida dos radionuclídeos costuma ser curta, não ocorre o fenômeno de biomagnificação trófica.

III. A mutação ocorrida no código genético de uma célula somática de um ser humano exposta à radiação será transmitida à sua prole, de acordo com as Leis de Mendel.

- Todas as afirmativas são verdadeiras.
- Apenas a afirmativa I é verdadeira.
- As alternativas I e III são verdadeiras.
- As alternativas II e III são verdadeiras.
- Todas as alternativas são falsas.

MATEMÁTICA

QUESTÕES DE 51 a 60

INSTRUÇÕES:

Para responder a essas questões, identifique **APENAS UMA ÚNICA** alternativa correta e marque o número correspondente na Folha de Respostas.

LEIA O TEXTO PARA RESPONDER A QUESTÃO 51

“**meia-vida** é a quantidade de tempo característica de um decaimento exponencial. Se a quantidade que decai possui um valor no início do processo, na meia-vida a quantidade terá metade deste valor.

Nos processos radioativos **meia-vida** ou **período de semi desintegração** de um radioisótopo é o tempo necessário para desintegrar a metade da massa deste

isótopo, que pode ocorrer em segundos ou em bilhões de anos, dependendo do grau de instabilidade do radioisótopo. Ou seja, se tivermos 100 kg de um material, cuja meia-vida é de 100 anos; depois desses 100 anos, teremos 50 kg deste material. Mais 100 anos e teremos 25 kg, mais 100 anos e teremos 12,5 kg, mais 100 anos 6,25 kg, mais 100 anos 3,125 kg, mais 100 anos 1,5625 kg, mais 100 anos 0,78125 kg e assim sucessivamente.

No caso do carbono-14 a meia-vida é de 5.730 anos, ou seja, este é o tempo necessário para uma determinada massa deste isótopo instável decair para a metade da sua massa, transformando-se em nitrogênio-14 pela emissão de uma partícula beta.

Esta medida da meia-vida é utilizada para a datação de fósseis e elementos químicos radioativos.

Alguns elementos possuem meia-vida muito baixa, mesmo para os seus isótopos menos instáveis. Alguns elementos transurânicos (elementos com número atômico acima de 92) apresentam meias-vidas de 1 segundo enquanto o urânio-238 apresenta meia-vida de aproximadamente 5.000.000.000 anos que é a idade calculada da Terra.

Não confundir com vida-média de um radioisótopo, que é o tempo médio que um átomo de um radioisótopo leva para decair ou desintegrar.

Meia vida radiológica diz respeito ao tempo de desintegração de um núcleo atômico instável até sua atividade radiológica atingir a metade, não diz respeito a sua massa, que a exceção das desintegrações do tipo alfa emissoras e a fissão nuclear que perdem massa, as demais transições não alteram significativamente a sua massa....”

Fonte: <https://pt.wikipedia.org/wiki/Meia-vida>

Questão 51

Considere um elemento químico radioativo hipotético que possua sua meia vida descrita pela equação $f(x) = P_0 \cdot (2)^{-2x+24}$, em que P_0 é seu peso inicial e x é tempo em anos para redução do peso inicial, **sendo assim para que esse elemento químico tenha seu peso reduzido à quarta parte do seu peso inicial serão necessários:**

- 10 anos
- 11 anos
- 12 anos
- 13 anos
- 14 anos

Questão 52

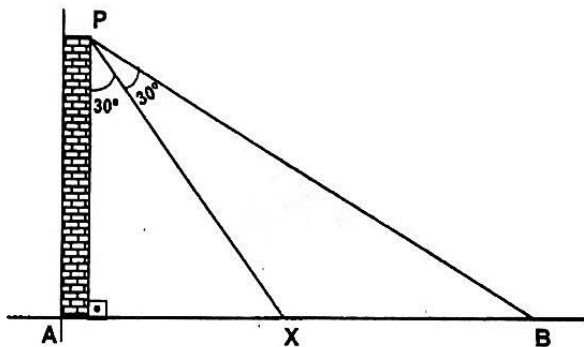
Com base na questão anterior, considerando $Po \frac{1}{1024}$,

então determine o valor de $f^{-1}(16)$:

- a) 5
- b) 7
- c) 12
- d) 34
- e) 64

Questão 53

Do alto de uma torre AP, um soldado avista um homem caminhando entre os pontos X e B dos trechos **AX** e **XB** de uma estrada horizontal e retilínea sob ângulos de 30° , conforme o esquema abaixo.



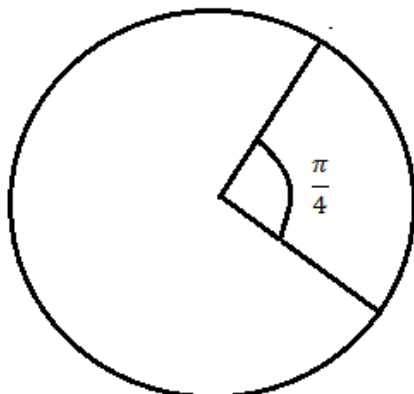
Se a altura da torre é $15\sqrt{3}\text{m}$, o comprimento do trecho **XB**, em metros, é

- a) $40\sqrt{3}$
- b) 52
- c) $30\sqrt{3}$
- d) $25\sqrt{3}$
- e) 30

Questão 54

Considere que um determinado grupamento militar esteja se comunicando através de rádio comunicador, em que a amplitude dele corresponde à área de um círculo conforme figura abaixo. Se o arco do ângulo demarcado na figura é π e o ângulo está medido em radianos, então a área do círculo mede:

- a) 12π
- b) 16π
- c) 25π
- d) 36π
- e) 49π



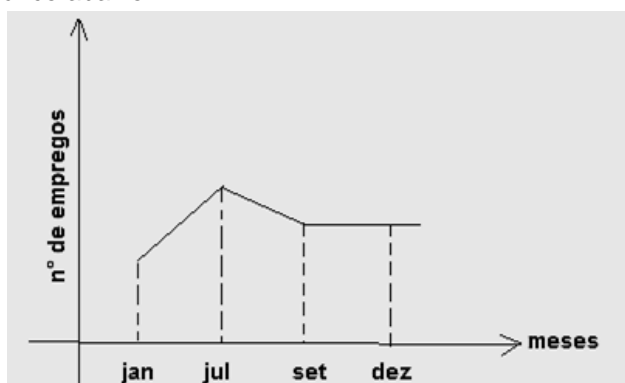
Questão 55

Se $2/3$ de uma obra foi realizado em 5 dias por 8 soldados trabalhando 6 horas por dia, o restante da obra será feito agora, por 6 soldados, trabalhando 10 horas por dia, em quantos dias?

- a) 2 dias
- b) 5 dias
- c) 7 dias
- d) 10 dias
- e) 15 dias

Questão 56

Toda guerra agita a economia, sendo assim, considere que um determinado país esteja passando por um conflito no período de janeiro à novembro de um determinado ano e que a economia local esteja passando por uma situação descrita de acordo com o gráfico abaixo.



Analizando o gráfico podemos concluir que:

- a) A economia não mudou nada, pois ela ficou estabilizada no final do ano;
- b) A guerra gera emprego e renda
- c) A guerra gera uma queda no número de empregos
- d) Tirando a média de emprego de janeiro até setembro teremos um número de empregos maior que o valor que corresponde ao mês de julho;
- e) O número de empregos ficou constante de setembro à dezembro, mas as razões não podemos garantir somente com as informações dados pelo enunciado.

CONSIDERE O TEXTO ABAIXO PARA RESPONDER A QUESTÃO 57 E 58

“**Organização das Nações Unidas (ONU)**, ou simplesmente **Nações Unidas**, é uma organização intergovernamental criada para promover a cooperação internacional. Uma substituição à Liga das Nações, a organização foi estabelecida em 24 de outubro de 1945, após o término da Segunda Guerra Mundial, com a intenção de impedir outro conflito como aquele. Na altura de sua fundação, a ONU tinha 51 estados-membros; hoje são 193. A sua sede está localizada em Manhattan, Nova York, e possui extraterritorialidade. Outros escritórios situam-se em Genebra, Nairóbi e Viena. A organização é financiada com contribuições avaliadas e voluntárias dos países-membros. Os seus objetivos incluem manter a segurança e a paz mundial, promover os direitos humanos, auxiliar no desenvolvimento econômico e no progresso social, proteger o meio ambiente e prover ajuda humanitária em casos de fome, desastres naturais e conflitos armados...”

Fonte:

https://pt.wikipedia.org/wiki/Organiza%C3%A7%C3%A3o_da_Na%C3%A7%C3%B5es_Unidas

Questão 57

A quantidade de países aumentou em quantos porcentos, aproximadamente, desde sua fundação até os tempos atuais?

- a) 278%
- b) 378%
- c) 387%
- d) 412%
- e) 500%

Questão 58

A eleição para comissão de direitos humanos da ONU ocorre a cada 3 anos, já para comissão de preservação ao meio ambiente ocorre a cada 4 anos e para comissão de progresso social a cada 6 anos. **Se no ano de 2012 ocorreu uma eleição unificada, ou seja, todas as comissões fizeram eleições, então o próximo ano que haverá uma eleição conjunta será em:**

- a) 2016
- b) 2020
- c) 2024
- d) 2026
- e) 2032

Questão 59

Uma enfermeira durante um determinado conflito recebeu um lote de medicamentos com 132 comprimidos de analgésico e 156 comprimidos de antibióticos. Deverá distribuí-los em recipientes iguais, contendo, cada um, a maior quantidade possível de um único tipo de medicamento. **Considerando que todos os recipientes deverão receber a mesma quantidade de medicamento, o número de recipientes necessários para essa distribuição é:**

- a) 24
- b) 16
- c) 12
- d) 8
- e) 4

LEIA ATENTAMENTE O

TEXTO

“**Síria** (em árabe: سورية; transl.: sūriyyaḥ; ou سوريا; transl.: sūriyā), oficialmente **República Árabe da Síria** (em árabe: الجمهورية العربية السورية; transl.: al-jumhūriyyaḥ al-ʿarabiyyaḥ as-sūriyyaḥ) é um país localizado na Ásia Ocidental. O território sírio *de jure* faz fronteira com o Líbano e o Mar Mediterrâneo a oeste; a Turquia ao norte; o Iraque a leste; a Jordânia ao sul e Israel ao sudoeste. No entanto, desde o início da guerra civil o controle real do governo sírio estende-se a apenas 30-40% da área do país e abrange menos de 60% da população. Um país de planícies férteis, altas montanhas e desertos, é o lar de diversos grupos étnicos e religiosos, inclusive árabes, gregos, armênios, assírios, curdos, circassianos, mandeus e turcos. Os grupos religiosos incluem sunitas, cristãos, alauitas, drusos, mandeus e yazidis. Os árabes sunitas formam o maior grupo populacional do país....”

Questão 60

Considere o nome Síria, contudo não utilizando a acetuação gráfica, podemos formar um total de quantos anagramas com a palavra Siria?

- a) 20
- b) 32
- c) 48
- d) 54
- e) 60

LÍNGUA ESTRANGEIRA - INGLÊS

QUESTÕES DE 61 a 65

INSTRUÇÕES:

Para responder a essas questões, identifique APENAS UMA ÚNICA alternativa correta e marque o número correspondente na Folha de Respostas.

TEXT:

What is the real story of Donald Trump and Russia?



The answer is still unclear, and Democrats in Congress want to get to the bottom of it with an investigation. But there's no doubt that a spider web of connections - some public, some private, some clear, some murky - exists between Trump, his associates and Russian President Vladimir Putin.

These charts illustrate dozens of those links, including meetings between Russian officials and members of Trump's campaign and administration; his daughter's ties to Putin's friends; Trump's 2013 visit to Moscow for the Miss Universe pageant; and his short-lived mixed martial arts venture with one of Putin's favorite athletes. The solid lines mark established facts, while dotted ones represent speculative or unproven connections.

<http://www.politico.com/magazine/story/2017/03/connections-trump-putin-russia-ties-chart-flynn-page-manafort-sessions-214868>

Questão 61

After reading the text one can infer that it ...

- discusses the new threats to security in national and international relations.
- mentions connections that sometimes aim a personal interest.
- highlights sufferings from a condition recognized as Internet Addiction Disorder.
- explains the concept of multidimensional security.
- states that Cyber addiction can be just as harmful as addiction to drugs.

Questão 62

Considering the language usage in the text, it's correct to say that...

- ing in "including" (l.8) and in "meetings"(l.8) has the same function. It expresses an action that is happening.
- "his" (l.9) refers to "daughter" (l.10).
- "established"(l.13) - is in the Simple Past Tense.
- "dotted" (l.14) - is functioning as a modifier.
- "These" (l.7) -plural form of "that".

Questão 63

"But there's no doubt that ..." (l.3)

The alternative that can substitute the phrase in bold without changing its meaning is...

- But there isn't any doubt that ...
- But there is less doubt that ...
- But there is some doubt ...
- But there is much doubt...
- But there isn't enough doubt ...

Questão 64

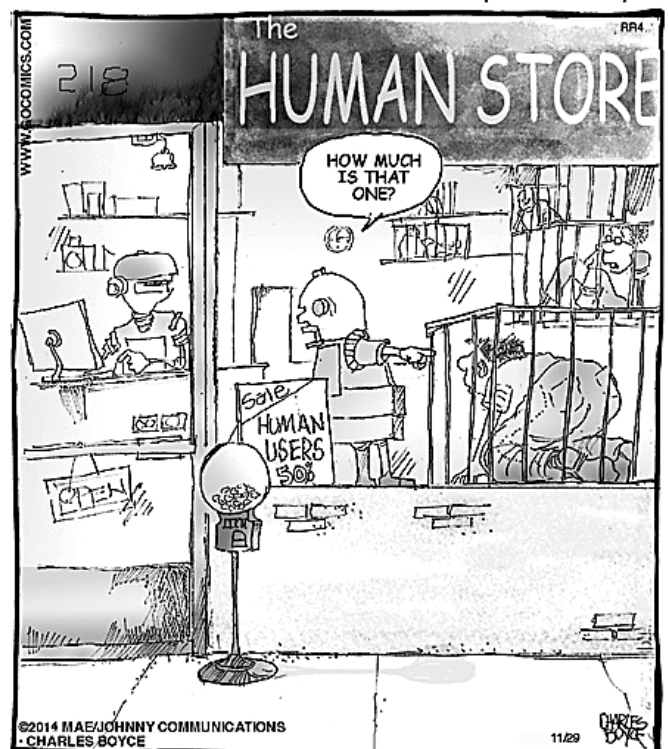
In reference to language usage, it is correct to say that " _____ " is a word formed by a suffix.

- spider(l.3)
- unclear (l.1)
- unproven (l.14)
- murky (l.5)
- exists (l.5)

Questão 65

COMPU-TOON

by Charles Boyce



IT WON'T BE LONG BEFORE COMPUTERS WILL BE SHOPPING FOR US.

http://www.gocomics.com/search/full_results?category=comic&page=8&short_name=compu-toon&terms=computers

About this cartoon, one can infer that a few social media are already underway ...

- a) to be the pathway to news.
- b) to change the human race in so many incredible ways.

- c) to change the way the human being is perceived.
- d) to evolve into an indispensable tool for interaction and communication.
- e) to threaten the existence of newspapers.

LÍNGUA ESTRANGEIRA - ESPANHOL

QUESTÕES DE 61 a 65

INSTRUÇÕES:

Para responder a essas questões, identifique **APENAS UMA ÚNICA** alternativa correta e marque o número correspondente na Folha de Respostas.

TEXTOS PARA A QUESTÃO 61

SIRIA: ORÍGENES Y CAUSAS DEL CONFLICTO



La ciudad de Alepo en Siria ©Pablo Tosco / Oxfam Intermón

5	<p>El conflicto armado de Siria entra en su sexto año y las cifras de sus consecuencias son devastadoras: 300.000 muertos, 11.5 millones de desplazados, 4 millones de refugiados y 12.6 millones de personas que dependen de la ayuda humanitaria para subsistir.</p> <p>Ese conflicto, como muchos otros, tiene sus orígenes en la corrupción, en la captura política, en la pobreza, en la violación de derechos humanos. Pero también en la desigualdad. De hecho esa crisis se inició con las primaveras árabes en 2011. Movimientos sociales, grupos espontáneos de personas, organizaciones que empezaron a movilizarse y reclamar sus derechos que consideraban menoscabados. Unos “muchos” que pedían a unos “pocos” un sistema más igualitario. Lejos de conseguir su fin, esas primeras demandas de justicia prendieron mella cuando fueron acalladas violentamente por el gobierno sirio. El conflicto armado no</p>
10	<p>había hecho más que empezar. Lamentablemente seis años después, esa crisis ha acabado por convertirse en una de las mayores catástrofes de la historia reciente.</p> <p>Pero la injusticia y la desigualdad, que fueron las semillas de ese conflicto, no han dejado de estar presentes hasta hoy. Mientras que las distintas partes beligerantes se arman, combaten y bombardean, la población civil vive atemorizada y trata de sobrevivir. Los niños de cuatro años sólo conocen la guerra, 1.6 millones ya no pueden ir al colegio y sólo en el primer semestre de 2014 se cometieron 1.200 violaciones graves contra menores. Las mujeres no pueden dar luz en hospitales porque las infraestructuras sanitarias han sido atacadas o porque directamente el personal ha sido asesinado. La gente no puede ganarse la vida porque no hay empleos a los que acudir, las tiendas se han cerrado y los mercados se han desmantelado. La única opción para resistir en este drama humano es tratar de buscar protección y alimento. Pero incluso estos</p>
15	<p>mínimos son difíciles de conseguir. En 2015 se baten records. Ya son 4.8 millones de personas las que tienen un acceso muy limitado a la ayuda humanitaria y 220.000 personas las que viven sitiadas.</p> <p>Mientras que el Consejo de Seguridad de Naciones Unidas aprobó en 2013 y 2014 resoluciones que daban un alivio a millones de sirios mejorando el acceso humanitario, los países miembros de este órgano insuflaban con armas a las distintas partes. Concretamente el 90% de las armas que se utilizan en el conflicto han sido</p>
20	

25	<p>manufacturadas por los miembros permanentes del Consejo de Seguridad, especialmente Rusia y Estados Unidos.</p> <p>Fonte: http://www.eldiario.es/desigualdadblog/Siria-origenes-causas-conflicto_6_370672945.html</p>
----	--

Questão 61

De acuerdo con el texto, sobre el conflicto en Siria, es verdad que

- a) ya hace el mayor número de víctimas de conflictos de la historia
- b) tiene origen en la injusticia social y en la desigualdad
- c) es insuflado por el Consejo de Seguridad de ONU
- d) ha matado más niños de cuatro años que adultos
- e) está llegando al fin porque el Consejo de Seguridad de Naciones Unidas aprobó resoluciones que dan alivio a los sirios

Questão 62

Señala la opción cuyo sinónimo está correcto.

- a) “desplazados” (l.2)- heridos
- b) “empezaron” (l.7)- cambiaron
- c) “semillas” (l.12)- causas
- d) “Lejos” (l.8)- cerca
- e) “Mientras” (l.13)- En cuanto

Questão 63

Lee el poema de Antonio Acevedo Linares.

UN DÍA

Un día no habrá
más guerra, mi amor

Questão 64

Lee los recuadros de Mafalda.



Fonte: <https://www.google.com.br/search?q=conflictos+mundiales=historietas+de+mafalda+sobre+la+paz&tbm>. Acesso em 11 de junho de 2017

Según la tira, se puede afirmar que

- a) Mafalda no ha entendido el significado de la palabra “llamado”
- b) se hace una crítica al Papa porque no tuvo fuerza para lograr la paz
- c) se señala que los canales de comunicación están siempre con problemas
- d) Mafalda critica a las autoridades que no escuchan a los pedidos de paz
- e) la tecnología de la infomación no ayuda en la lucha por la paz

y haremos más el amor
si después de la guerra
estamos vivos para hacer el amor.
Un día no habrá
más guerra mi amor
y sentiremos más el amor
si después de la guerra
todavía nos seguimos amando.
Un día no habrá
más guerra mi amor
y escribiremos sobre el amor
si después de la guerra
nos queda algo
que escribir del amor.

Fonte: <https://www.las2orillas.co/poemas-de-la-guerra-y-la-paz/> Acceso em 11 de junho de 2017.

Sobre los aspectos lingüísticos del poema, es correcto afirmar que

- a) “mi” (l.2)- es posesivo con función adjetiva
- b) “más” (l.2)- lleva tilde porque es un monosílabo tónico
- c) “todavía” (l.10)- se puede cambiar por “pero”
- d) “Un” (l.11)- es un numeral con apócope
- e) “el (l. 13)- puede ser cambiado por “lo”

Questão 65

Observe el texto con atención.

¿CÓMO VA LA GUERRA EN SIRIA?

E EUU QUIERE NEGOCIAR
E EUU HA PACTADO CON RUSIA EL CESE
AL FUEGO A PARTIR DEL SÁBADO
PARA COMENZAR NEGOCIACIONES.

**RUSIA
AL ASSAD VA GANANDO**
LAS FUERZAS DE BASHAR AL-ASSAD, CON EL APOYO
DE PUTIN, ESTÁN A PUNTO DE TOMAR ALEPO, LA CIUDAD
MÁS IMPORTANTE DE LAS FUERZAS REBELDES.



FUENTES: EL PAÍS / THE SPECTATOR

TWITTER: @PICTOLINE

Las expresiones “Sin embargo” y “Aún” expresan respectivamente:

- a) oposición y consecuencia
- b) duda y oposición
- c) oposición y tiempo
- d) tiempo y modo
- e) concesión y consecuencia

REDAÇÃO

INSTRUÇÕES:

- Leia, com atenção, o tema proposto e elabore a sua Redação, contendo entre 20 e 25 linhas, mas não ultrapasse os limites da **Folha de Redação**
- Escreva a sua Redação no espaço reservado ao rascunho, se assim o desejar.
- Transcreva seu texto na **Folha de Redação**, usando caneta de tinta **azul** ou **preta**.
- Coloque um título para a sua Redação, se assim o desejar.
- Se utilizar letra de imprensa ou forma, diferencie as maiúsculas das minúsculas.

SERÁ ANULADA A REDAÇÃO

- Redigida fora do tema proposto;
- A apresentação de um texto não dissertativo e a fuga **total** ao tema proposto;
- Assinada fora do **espaço** apropriado;
- Escrita a lápis, de forma ilegível, ou não articulada verbalmente;
- Redigida em folha que não seja a de Redação ou só na Folha de Rascunho;
- Pré-fabricada, ou seja, que utilize texto padronizado, comum a vários candidatos.

I.

Os grandes problemas que hoje absorvem a atenção dos estadistas e de todos os que contribuem para a reconstrução do mundo podem ser classificados em dois grupos de mesma importância e transcendência. O primeiro é o que concerne a tudo o que exige uma urgente solução; abarca, por conseguinte, o que se refere ao presente. O segundo corresponde ao futuro, a esse futuro que haverá de ser preparado sobre bases firmes e com consciência clara, para que, ao chegar a ele, a humanidade não se encontre numa nova encruzilhada, talvez mais terrível que a da hora atual.

O importante, e fácil de deduzir, é que todas as soluções que se considerem adequadas às circunstâncias ou às exigências presentes não afetem as situações que deverão ser enfrentadas, em sua hora, pelas gerações futuras. Os princípios essenciais adotados pelas nações mais civilizadas do mundo deverão ser mantidos incólumes, sustentando-se suas bases com pronunciamentos de verdadeira efetividade, a fim de que nenhuma força seja capaz de debilitá-los nem de neutralizar seus grandes benefícios.

O labor de hoje deve conter o máximo de eficiência na concepção dos planos futuros, pois a uma humanidade doente, que sofre o colapso de uma grande crise moral, social e espiritual e requer grandes cuidados, haverá de seguir outra, que chegará alheia por completo ao que ocorreu no mundo: a humanidade que nasce e seguirá nascendo como um imperioso chamado da família humana.

Mas essa humanidade terá, acaso, os estímulos, atrativos e os incentivos que tiveram as gerações passadas? Eis aí o que convirá estudar com grande profundidade, já que seria lamentável que num amanhã a vida dos homens se encontrasse carente de toda finalidade superior, por estar submetida aos rigores que sua natureza repele.

A solução do dilema está, pois, em fazer os homens voltarem pelo caminho de sua realização humana, abrindo-lhes as portas de um mundo cheio de perspectivas, de confiança e de grandes estímulos para suas possibilidades.

Trabalhar para as soluções que a crise atual do mundo apresenta, tendo presente as repercussões que essas mesmas soluções terão no futuro, será a tarefa mais acertada e justa para todos os homens que estão forjando um mundo melhor.

Os grandes problemas do mundo. Revista Logosofia, tomo 5, pág. 163. Disponível em: < <http://www.logosofica.org.br/artigos/os-grandes-problemas-do-momento-atual/276.aspx> >. Acesso em 23 de maio de 2017.

II.

Educar para a paz pressupõe a educação a partir de – e para – determinados valores, como a justiça, a cooperação, a solidariedade, o compromisso, a autonomia pessoal e coletiva, o respeito, ao mesmo tempo, que questiona os valores contrários a uma cultura de paz, como a discriminação, a intolerância, o etnocentrismo, a obediência cega, a indiferença e a ausência de solidariedade, o conformismo.

JARES, Xejus. Educação para a paz: sua teoria e sua prática. 2ª ed. Porto Alegre: Artmed, 2002. p. 45

Considerando a leitura dos textos de apoio e seus conhecimentos e reflexões a respeito dos conflitos do mundo contemporâneo, produza um **texto dissertativo argumentativo** sobre **a necessária busca por soluções para os problemas mundiais, sem perder de vista a preservação dos princípios humanos essenciais, de forma a garantir a reconstrução de um mundo melhor, pautado no comprometimento e na sustentabilidade das novas gerações.**

Em seus argumentos, apresente propostas de intervenção que não firam os direitos humanos e que promovam, além da solução para os problemas do presente, a manutenção e qualidade da vida das gerações futuras.

PROCEDIMENTOS DE MATRÍCULA

1. MATRÍCULA DOS VESTIBULANDOS

1.1. O Candidato aprovado no Processo Seletivo Vestibular **2017.2**, regulado pelo Edital nº **002/2017**, deverá retirar o boleto referente à mensalidade de matrícula 2017.2 no Departamento de Cobrança, no prédio da AESGA, nos dias **10 a 12 de julho**, no horário das **09:00h às 17:00h** e mesmo terá vencimento para dia **12 de julho de 2017**.

1.1.1. **O boleto de matrícula também será enviado pelo endereço eletrônico (e-mail), informado pelo candidato no momento de sua inscrição para o Vestibular;**

1.1.2. É de responsabilidade do aluno a informação de seu e-mail, não se responsabilizando a AESGA por erros que impossibilitem o envio correto do boleto;

1.2. O pagamento de boleto de matrícula não corresponde à efetivação da mesma, devendo o aluno concluir as demais etapas previstas nesse Edital.

1.3. O não pagamento do boleto de matrícula no prazo estipulado implica em renúncia tácita à vaga obtida mediante vestibular. O candidato que deixa de pagar a matrícula no prazo abre mão da sua vaga, salvo quando possível atestar motivos médicos e/ou de força maior, a serem analisados pela comissão de matrícula em conjunto com os departamentos pertinentes da AESGA.

1.4. O Candidato aprovado no Processo Seletivo Vestibular **2017.2**, realizará a **PRÉ-MATRÍCULA** nos dias **10 a 12 de julho**, no prédio da AESGA no setor CESP/SECRETARIA, no horário das **09:00h às 17:00h**.

1.4.1. Considera-se por **PRÉ-MATRÍCULA** a entrega dos documentos solicitados em Edital, para averiguação quanto à adequação/legitimidade dos mesmos.

1.4.2. Os alunos que **apresentarem alguma irregularidade** permanecerão em situação de **PENDÊNCIA DE DOCUMENTAÇÃO**, de forma que **não constarão em quaisquer atas de frequência ou documentos acadêmicos até que a mesma seja sanada**.

1.4.3. Após a avaliação positiva dos documentos entregues, os alunos em situação regular serão efetivamente matriculados entre os dias 20 e 22 de julho de 2017, estando aptos à retirada do Comprovante de Matrícula e demais documentos de natureza acadêmica.

1.5. No ato da **PRÉ-MATRÍCULA**, o requerente deverá obrigatoriamente apresentar:

1.5.1. Histórico escolar do ensino médio (documento original e cópia);

1.5.1.1. Não sendo possível apresentar histórico escolar, o aluno poderá apresentar outro documento que comprove a conclusão do ensino médio (documento original e cópia);

1.5.1.2. O documento que se refere o **item 1.5.1.1. terá apenas validade temporária**, devendo o aluno providenciar a substituição pelo histórico escolar do ensino médio;

1.5.2. Documento de Registro Civil (documento original e cópia);

1.5.3. Título de Eleitor (documento original e cópia);

1.5.4. Comprovante de quitação com a Justiça Eleitoral (documento original e cópia);

1.5.5. Documento militar – requerentes do sexo masculino (documento original e cópia);

1.5.6. Documento de Identificação Oficial - RG (documento original e cópia);

1.5.7. Cadastro de Pessoa Física – CPF (documento original e cópia);

1.5.8. Duas fotos 3x4 (três por quatro) recentes;

1.5.9. Comprovante de Residência atualizado (original e cópia);

1.5.10. Contrato de Prestação de Serviços Educacionais (disponível no site www.aesga.edu.br e www.cespa.aesga.edu.br) devidamente **preenchido e assinado em todas as páginas pelo contratante, fiador e cônjuge**, acompanhado de cópia de comprovante de renda atualizado do fiador, cópia do comprovante de residência atualizado do fiador; cópia de documento de identidade (RG) do fiador e cópia do CPF do fiador, cópia do Registro Civil do fiador;

1.5.11. Comprovante de pagamento da mensalidade de matrícula **2017.2**.

1.6. Dos **CANDIDATOS CLASSIFICADOS DE ORIGEM ESTRANGEIRA** exigem-se:

1.6.1. Passaporte (dentro do prazo de validade) em substituição aos documentos: Certidão de Nascimento ou de Casamento, Identidade, Título de Eleitor e Prova de Serviço Militar (original e fotocópia ou fotocópia autenticada);

1.6.2. Certificado de Conclusão de Ensino Médio ou equivalente e Histórico Escolar, com tradução por tradutor juramentado, com equivalência de estudos certificados por escola brasileira que ministre ensino médio ou por Conselho Estadual de Educação.

1.7. As fotocópias e os documentos exigidos deverão estar bem legíveis, sem rasuras e devidamente autenticados por Cartório, podendo ser autenticados pelo funcionário que as receber no ato da matrícula. Elas ficarão sob a guarda da AESGA.

1.8. O Vestibulando aprovado que não comparecer na data, local e horário estabelecidos no item 1.1 **perderá a vaga para a qual foi convocado**, eximindo a AESGA de qualquer responsabilidade pela não realização da matrícula.

1.9. Caso haja apenas a entrega PARCIAL da documentação exigida no item 1.5, o aluno ficará em situação de **PENDÊNCIA DE DOCUMENTAÇÃO**, devendo apresentar os documentos restantes até o dia **12 de agosto de 2017**.

1.9.1. Os alunos que **apresentarem alguma irregularidade** permanecerão em situação de **PENDÊNCIA DE DOCUMENTAÇÃO**, de forma que **não constarão em quaisquer atas de frequência ou documentos acadêmicos até que a mesma seja sanada**.

1.10. As matrículas dos vestibulandos somente serão efetivadas após a verificação completa dos documentos entregues à Secretaria Geral Acadêmica, no dia **20 a 22 de julho de 2017**.

1.11. Caso a documentação pendente não seja entregue no prazo, o aluno(a) terá sua matrícula cancelada e remanejada para o próximo candidato apto, conforme listagem divulgada de aprovação no Vestibular 2017.2.

1.12. Após a realização da pré-matrícula dos alunos aprovados no Vestibular **2017.2**, uma vez constatada existência de vaga remanescente, a AESGA poderá convocar candidato classificado através de Lista de Remanejamento, que será divulgada no dia **13 de julho de 2017**.

1.13. Existindo Lista de Remanejamento, o **candidato remanejado** realizará a pré-matrícula no dia **14 de julho de 2017 – 1ª LISTA**, nos horários das **09:00h às 17:00h**, no prédio da AESGA, retirando o boleto de mensalidade de matrícula no Departamento de Cobrança da AESGA na referida data, **devendo apresentar todos os documentos relacionados no item 1.5 deste Edital, sob pena de perda da vaga** e eximindo a AESGA de qualquer responsabilidade pela não realização da matrícula.

1.14. Após a efetivação das matrículas dos alunos aprovados no Vestibular 2017.2, uma vez constatada existência de vaga remanescente, a AESGA poderá convocar candidato classificado através de uma **2ª LISTA** de remanejamento, que será divulgada no dia **14 de julho de 2017**.

1.15. Existindo uma **2ª LISTA DE REMANEJAMENTO**, o **candidato remanejado** realizará a matrícula no dia **17 de julho de 2017**, no prédio da AESGA, no horário das **09:00h às 17:00h**, retirando o boleto de mensalidade de matrícula no Departamento de Cobrança da AESGA na referida data, **devendo apresentar todos os documentos relacionados no item 1.5 deste Edital, sob pena de perda da vaga** e eximindo a AESGA de qualquer responsabilidade pela não realização da matrícula.

1.16. Após a efetivação das matrículas dos alunos aprovados no Vestibular 2017.2, uma vez constatada existência de vaga remanescente, a AESGA poderá convocar candidato classificado através de uma **3ª LISTA** de remanejamento, que será divulgada no dia **18 de julho de 2017**.

1.17. Existindo uma **3ª LISTA DE REMANEJAMENTO**, o **candidato remanejado** realizará a matrícula no dia **19 de julho de 2017**, no prédio da AESGA, no horário das **09:00h às 17:00h**, retirando o boleto de mensalidade de matrícula no Departamento de Cobrança da AESGA até a referida data, **devendo apresentar todos os documentos relacionados no item 1.5 deste Edital, sob pena de perda da vaga** e eximindo a AESGA de qualquer responsabilidade pela não realização da matrícula.

1.18. As matrículas dos vestibulandos (REMANEJADOS) somente serão efetivadas após a verificação completa dos documentos entregues à Secretaria Geral Acadêmica, nos dias **01 a 02 de agosto de 2017**.

ATENÇÃO: Início das aulas será no dia **01 de agosto de 2017**.

Tabela Periódica Moderna dos Elementos Químicos

1 H 1,01																	18 He 4,00
3 Li 6,94	4 Be 9,01											5 B 10,8	6 C 12,0	7 N 14,0	8 O 16,0	9 F 19,0	10 Ne 20,2
11 Na 23,0	12 Mg 24,3	3	4	5	6	7	8	9	10	11	12	13 Al 27,0	14 Si 28,1	15 P 31,0	16 S 32,1	17 Cl 35,5	18 Ar 39,9
19 K 39,1	20 Ca 40,1	21 Sc 45,0	22 Ti 47,9	23 V 50,9	24 Cr 52,0	25 Mn 54,9	26 Fe 55,8	27 Co 58,9	28 Ni 58,7	29 Cu 63,5	30 Zn 65,4	31 Ga 69,7	32 Ge 72,6	33 As 74,9	34 Se 79,0	35 Br 79,9	36 Kr 83,8
37 Rb 85,5	38 Sr 87,6	39 Y 88,9	40 Zr 91,2	41 Nb 92,9	42 Mo 95,9	43 Tc (98)	44 Ru 101	45 Rh 103	46 Pd 106	47 Ag 108	48 Cd 112	49 In 115	50 Sn 119	51 Sb 122	52 Te 128	53 I 127	54 Xe 131
55 Cs 133	56 Ba 137	57-71 Série dos Lantanídeos	72 Hf 178	73 Ta 181	74 W 184	75 Re 186	76 Os 190	77 Ir 192	78 Pt 195	79 Au 197	80 Hg 201	81 Tl 204	82 Pb 207	83 Bi 209	84 Po (209)	85 At (210)	86 Rn (222)
87 Fr (223)	88 Ra (226)	89-103 Série dos Actinídeos	104 Rf (261)	105 Db (262)	106 Sg (266)	107 Bh (264)	108 Hs (277)	109 Mt (268)	110 Ds (271)	111 Rg (272)							

Série dos Lantanídeos

57 La 139	58 Ce 140	59 Pr 141	60 Nd 144	61 Pm (145)	62 Sm 150	63 Eu 152	64 Gd 157	65 Tb 159	66 Dy 163	67 Ho 165	68 Er 167	69 Tm 169	70 Yb 173	71 Lu 175
-----------------	-----------------	-----------------	-----------------	-------------------	-----------------	-----------------	-----------------	-----------------	-----------------	-----------------	-----------------	-----------------	-----------------	-----------------

Série dos Actinídeos

89 Ac (227)	90 Th 232	91 Pa 231	92 U 238	93 Np (237)	94 Pu (244)	95 Am (243)	96 Cm (247)	97 Bk (247)	98 Cf (251)	99 Es (252)	100 Fm (257)	101 Md (258)	102 No (259)	103 Lr (262)
-------------------	-----------------	-----------------	----------------	-------------------	-------------------	-------------------	-------------------	-------------------	-------------------	-------------------	--------------------	--------------------	--------------------	--------------------

(IUPAC, 22.06.2007.)

Outras informações importantes:

$R = 0,082 \text{ atm.l.mol}^{-1} \cdot \text{K}$

$F = 96500 \text{ C}$

Constante de Avogadro $6,02 \cdot 10^{23}$